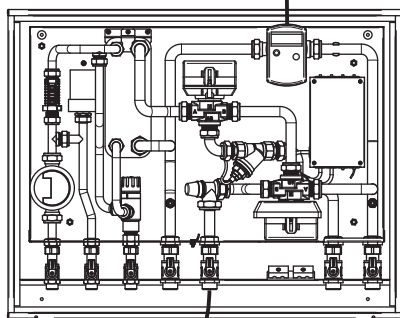




**Hermann
Saunier Duval**
Sempre al tuo fianco

Istruzioni per l'uso

Spaziozero SAT RS
A00350026



INDICE

LEGGERE ATTENTAMENTE PRIMA DELL'USO

1	Avvertenze relative alla documentazione.....	2
	1.1 Conservazione della documentazione.....	2
	1.2 Spiegazione dei simboli.....	2
	1.3 Validità delle istruzioni	2
	1.4 Certificazione CE.....	2
2	Avvertenze relative alla sicurezza	3
	2.1 Istruzioni per la sicurezza	3
	2.2 Installazione e regolazione	3
3	Avvertenze per l'uso.....	3
	3.1 Impiego conforme alla destinazione d'uso	3
	3.2 Requisiti del luogo d'installazione.....	4
	3.3 Perdite	4
	3.4 Protezione antigelo.....	4
	3.5 Pulizia sportello esterno	4
	3.6 Riciclaggio e smaltimento.....	4

COME USARE L'APPARECCHIO

4	Uso.....	5
	4.1 Apertura sportello frontale	5
	4.2 Elementi di comando	5
	4.3 Rubinetti d'intercettazione	5
	4.4 Attivazione modulo satellite	6
	4.5 Disattivazione modulo satellite	6
5	Protezione antigelo.....	6
	5.1 Svuotamento modulo satellite	7
6	Manutenzione.....	7
7	Soluzione problemi.....	7

LEGGERE ATTENTAMENTE PRIMA DELL'USO

1 Avvertenze relative alla documentazione

Le istruzioni costituiscono parte integrante ed essenziale del prodotto.

Leggere attentamente le istruzioni in quanto forniscono importanti indicazioni riguardanti la sicurezza ed un corretto utilizzo del prodotto.

Si raccomanda di consultare anche le istruzioni del contabilizzatore di calore Elster F90S.

Si declina ogni responsabilità per eventuali danni dovuti alla mancata osservanza delle istruzioni.

1.1 Conservazione della documentazione

Conservare le istruzioni per l'uso e tutta la documentazione complementare (istruzioni per l'installazione, istruzioni per il contabilizzatore di calore Elster F90S), affinché esse siano sempre disponibili in caso di necessità.

Se l'apparecchio dovesse essere venduto o trasferito ad un altro proprietario o se si dovesse traslocare e lasciare l'apparecchio, assicurarsi sempre che le istruzioni accompagnino l'apparecchio in modo che possano essere consultate dal nuovo proprietario e/o dall'installatore.

1.2 Spiegazione dei simboli

Per l'uso dell'apparecchio osservare le avvertenze per la sicurezza contenute in queste istruzioni.

Qui di seguito sono spiegati i simboli utilizzati nel testo:



Pericolo!

Le avvertenze precedute da questo simbolo DEVONO essere seguite per evitare infortuni di origine meccanica o generica (es. ferite o contusioni).



Pericolo!

Le avvertenze precedute da questo simbolo DEVONO essere seguite per evitare infortuni di origine ELETTRICA (folgorazione).



Attenzione!

Le avvertenze precedute da questo simbolo DEVONO essere seguite per evitare malfunzionamenti e/o danni materiali all'apparecchio o ad altri oggetti.



Avvertenza

Informazione utile.

- Simbolo per un intervento necessario

1.3 Validità delle istruzioni

Queste istruzioni per l'uso valgono esclusivamente per il satellite Spaziozero SAT RS con il seguente codice: A00350026.

Il numero di codice è riportato sull'imballo.

1.4 Certificazione CE

Si attesta che il modulo satellite Hermann Saunier Duval "Spaziozero SAT RS" è certificato CE.

2 Avvertenze relative alla sicurezza

2.1 Istruzioni per la sicurezza

Attenersi scrupolosamente alle avvertenze di sicurezza riportate di seguito.



Attenzione!

Esiste il rischio danni materiali a causa di modifiche inadeguate! Non effettuare interventi o modifiche al prodotto o a parti dell'impianto.

Non cercare di eseguire personalmente operazioni di manutenzione o riparazione dell'apparecchio.

Non apportare alcuna modifica:

- all'apparecchio;
- alla zona circostante l'apparecchio;
- alle condutture di acqua ed elettricità.

Non sono consentite modifiche a parti costruttive, nella zona circostante l'apparecchio, che potrebbero compromettere la sicurezza operativa dell'apparecchio stesso.



Avvertenza

Non rimuovere o distruggere alcun sigillo di protezione sulle parti costruttive. Solo tecnici abilitati e riconosciuti ed il servizio assistenza autorizzato dal costruttore possono rimuovere i sigilli dalle parti costruttive sigillate.

2.2 Installazione e regolazione

L'installazione dell'apparecchio deve essere eseguita da un tecnico professionalmente qualificato che si assume la responsabilità dell'installazione e della messa in servizio in conformità alle vigenti norme.

Anche le operazioni di regolazione e gli interventi di manutenzione ordinaria e straordinaria devono essere eseguiti da personale qualificato.

3 Avvertenze per l'uso

3.1 Impiego conforme alla destinazione d'uso

In caso di un uso improprio e non conforme alla destinazione d'uso possono insorgere pericoli per l'incolumità dell'utilizzatore o di terzi o anche danni all'apparecchiatura.

L'uso dell'apparecchio non è consentito a persone (inclusi bambini) con ridotte capacità fisiche, sensoriali, mentali o con scarsa esperienza e conoscenza a meno che non siano visionati od istruiti sull'uso dell'apparecchio dalla persona che è responsabile per la sua sicurezza.

Il modulo satellite è destinato alla distribuzione di acqua per il riscaldamento negli impianti termici centralizzati e produzione istantanea di acqua calda sanitaria tramite scambiatore a piastre che consente di portare rapidamente in temperatura l'acqua calda sanitaria al momento del prelievo. Nello stesso tempo misura l'effettivo assorbimento di calore dell'unità abitativa asservita.

Qualsiasi utilizzo diverso è da considerarsi improprio. Il produttore/fornitore non si assume nessuna responsabilità per danni causati da un uso improprio.

Un uso conforme del prodotto comprende anche l'osservanza delle istruzioni per l'uso e l'installazione ed il rispetto delle condizioni di ispezione e manutenzione.



Attenzione!
Qualsiasi uso non conforme è vietato.

3.2 Requisiti del luogo d'installazione



Attenzione!
Il luogo di installazione deve essere un locale protetto dal gelo e da agenti atmosferici.

Il modulo satellite viene installato ad incasso su parete.

Non ci sono distanze minime da rispettare da materiali infiammabili (es. plastica, legno) in quanto il rivestimento metallico non raggiunge temperature elevate.

Affidarsi ad un tecnico qualificato per un'installazione secondo le norme vigenti.

3.3 Perdite

In caso di perdite nelle tubature dell'acqua calda tra la caldaia ed i punti di prelievo, chiudere immediatamente il rubinetto di intercettazione dell'acqua fredda e fare riparare le perdite da un tecnico abilitato.

Nel modulo satellite, chiudere anche il rubinetto di intercettazione dell'acqua calda.



Avvertenza
Nel modulo satellite, i rubinetti di intercettazione sono situati nell'alloggiamento dell'apparecchio.

3.4 Protezione antigelo

Nel caso in cui si rimanga assenti in un periodo a rischio di gelo, assicurarsi che

l'impianto di riscaldamento resti acceso ed i locali rimangano sufficientemente riscaldati. Si raccomanda di regolare il termostato su una temperatura di 5°C.



Attenzione!
Pericolo di danneggiamento! In caso di interruzione dell'alimentazione di corrente o di impostazione della temperatura troppo bassa nei singoli locali, non si può escludere che parti dell'impianto di riscaldamento possano essere danneggiate a causa del gelo. Osservare le avvertenze per la protezione antigelo riportate nel capitolo 5.

3.5 Pulizia sportello esterno



Avvertenza!
Non impiegare abrasivi o detersivi che possano danneggiare lo sportello.

3.6 Riciclaggio e smaltimento

3.6.1 Apparecchio

Il modulo satellite e tutti i suoi accessori devono essere smaltiti adeguatamente. Provvedere a smaltire l'apparecchio dismesso ed i suoi accessori differenziandoli opportunamente secondo le previste normative Nazionali e Locali.

3.6.2 Imballo

Delegare lo smaltimento dell'imballo usato per il trasporto dell'apparecchio alla ditta che ha provveduto ad installare l'apparecchio stesso.

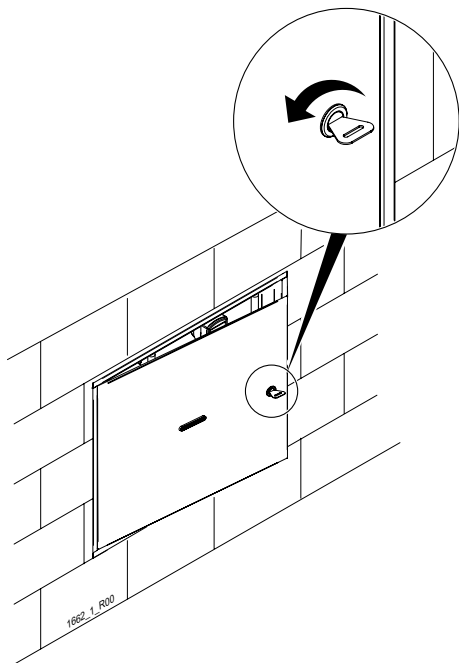


Avvertenza!
Osservare le norme nazionali vigenti.

COME USARE L'APPARECCHIO

4 Uso

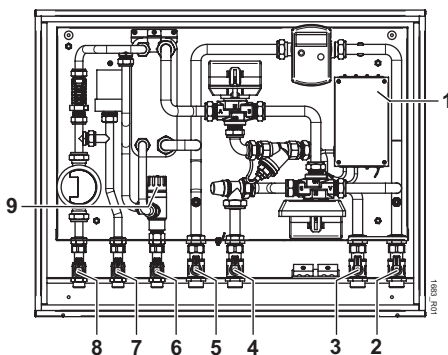
4.1 Apertura sportello frontale



Per poter accedere agli elementi di comando del modulo satellite è necessario aprire lo sportello frontale dell'unità da incasso. Tale sportello è dotato di serratura con chiave.

4.2 Elementi di comando

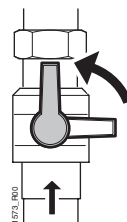
È possibile accedere agli elementi di comando dopo aver aperto lo sportello dell'unità da incasso.



Legenda elementi di comando

- 1 Scatola cavi
- 2 Rubinetto di intercettazione ritorno riscaldamento centralizzato
- 3 Rubinetto di intercettazione mandata riscaldamento centralizzato
- 4 Rubinetto di intercettazione mandata riscaldamento domestico
- 5 Rubinetto di intercettazione ritorno riscaldamento domestico
- 6 Rubinetto di intercettazione uscita acqua calda
- 7 Rubinetto di intercettazione uscita acqua fredda
- 8 Rubinetto di intercettazione ingresso acqua fredda
- 9 Manopola regolazione temperatura acqua calda

4.3 Rubinetti d'intercettazione



I rubinetti d'intercettazione sono aperti quando la maniglia coincide con il senso della condotta. Per aprirli o chiuderli, ruotare la maniglia di un quarto di giro verso destra o verso sinistra.

4.4 Attivazione modulo satellite

4.4.1 Attivazione funzione riscaldamento

Per abilitare la funzione riscaldamento impostare il valore di temperatura ambiente desiderato direttamente sul termostato o cronotermostato installato nell'unità abitativa.

Il termostato o cronotermostato si limita ad informare il modulo satellite dell'esigenza di attivarsi (o disattivarsi) in base alla richiesta di calore dell'unità abitativa.

4.4.2 Attivazione funzione sanitaria

Per abilitare la funzione sanitaria è sufficiente aprire un rubinetto dell'acqua calda da un punto di prelievo (es. lavandino, doccia, ecc.) ed il modulo dotato di scambiatore sanitario si attiva immediatamente per soddisfare la richiesta.

È possibile regolare la temperatura d'erogazione dell'acqua calda sanitaria attraverso l'apposita manopola posta sulla valvola miscelatrice termostatica.



Pericolo!

Non impostare una temperatura dell'acqua eccessiva, per evitare possibili scottature dovute all'acqua bollente.

4.5 Disattivazione modulo satellite

4.5.1 Disattivazione funzione riscaldamento

Per disattivare la funzione riscaldamento (ad esempio nel periodo estivo) è sufficiente impostare il termostato ambiente in modalità estiva o spegnerlo.

4.5.2 Disattivazione funzione sanitaria

Per disattivare la funzione sanitaria è sufficiente escludere ogni prelievo ed automaticamente il modulo bloccherà ogni prelievo di acqua dall'impianto centralizzato.

4.5.3 Disattivazione completa

Per disattivare completamente il modulo satellite chiudere tutti i rubinetti di intercettazione dell'apparecchio.

5 Protezione antigelo



Attenzione!

Con la funzione antigelo dell'impianto di riscaldamento non è possibile garantire che l'acqua circoli in tutto l'impianto. Esiste il pericolo di congelamento di parti dell'impianto.

L'impianto di riscaldamento e le tubature dell'acqua sono sufficientemente protette dal gelo se, nei periodi a rischio gelo, l'impianto rimane in servizio ed i locali rimangono sufficientemente riscaldati.



Attenzione!

La protezione antigelo per il modulo satellite è attiva solo se tutti i rubinetti di intercettazione rimangono aperti.

Attenzione!

Non utilizzare prodotti antigelo. Rischio di danni al modulo satellite ovvero danneggiamenti delle guarnizioni e delle membrane. In caso di utilizzo di prodotti antigelo si declina ogni responsabilità per eventuali danni.

5.1 Svuotamento modulo satellite

In periodi di inattività (ad esempio in abitazioni utilizzate pochi mesi all'anno) soprattutto in località fredde ed in periodi a rischio gelate dove l'impianto di riscaldamento **non** rimane continuamente in funzione, è preferibile svuotare l'impianto di riscaldamento ed il modulo satellite.

Svuotare anche l'impianto dell'acqua sanitaria calda e fredda.

Consultare il proprio tecnico abilitato e qualificato.

6 Manutenzione

Per un funzionamento sicuro ed affidabile è necessaria l'esecuzione dell'ispezione/ manutenzione periodica ad opera di un tecnico qualificato.



Pericolo!

**Pericolo di danni a cose e a persone a causa di interventi non a regola d'arte!
Non eseguire interventi di manutenzione o riparazione del modulo satellite, di propria iniziativa.**

Richiedere l'intervento di una ditta abilitata.

Una manutenzione carente o irregolare può compromettere la sicurezza operativa dell'apparecchio e provocare danni a cose o persone.

Una manutenzione regolare garantisce un rendimento ottimale e quindi il funzionamento economico del modulo satellite.

7 Soluzione problemi

Se si riscontrano problemi durante il funzionamento del modulo satellite, è possibile effettuare un controllo in base ai seguenti punti.

Se non è possibile eliminare il guasto, rivolgersi ad un tecnico qualificato.

L'apparecchio non funziona nè in modalità sanitaria (produzione acqua calda) nè in modalità riscaldamento:

- Arriva acqua all'apparecchio?
- Il generatore termico dell'edificio funziona?
- Il modulo satellite è alimentato elettricamente (interruttore bipolare dedicato su ON)?
- I rubinetti di intercettazione del modulo satellite sono aperti?

La produzione di acqua calda è regolare, mentre il riscaldamento non funziona:

- Il termostato ambiente è impostato sulla funzione estiva?
- I rubinetti di intercettazione del riscaldamento sono aperti?

Il riscaldamento funziona correttamente, ma non c'è acqua calda:

- I rubinetti di intercettazione sono aperti?
- Avvisare il proprio tecnico abilitato.

Periodicamente l'acqua calda non si riscalda sufficientemente:

- Avvisare il proprio tecnico abilitato.



Attenzione!

Se il modulo satellite continua a non funzionare anche dopo il controllo e la conferma dei punti sopra indicati, è necessario avvisare un tecnico abilitato ai sensi di legge.

Non eseguire lavori di manutenzione o riparazioni del modulo satellite di propria iniziativa.



VAILLANT GROUP ITALIA S.P.A. UNIPERSONALE

Società soggetta all'attività di direzione
e coordinamento della Vaillant GmbH
Via Benigno Crespi, 70
20159 Milano

E-mail: info@hermann-saunierduval.it

www.hermann-saunierduval.it

Centralino:

Tel. +39 02 607 490 1

Fax. +39 02 607 490 603

Info clienti



**Hermann
Saunier Duval**

Sempre al tuo fianco