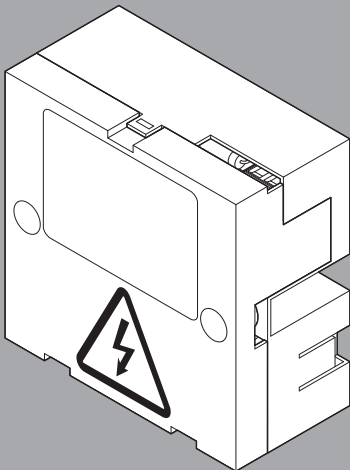


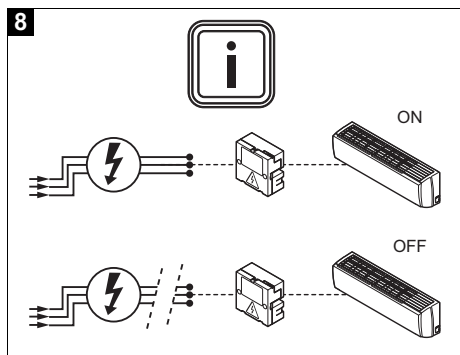
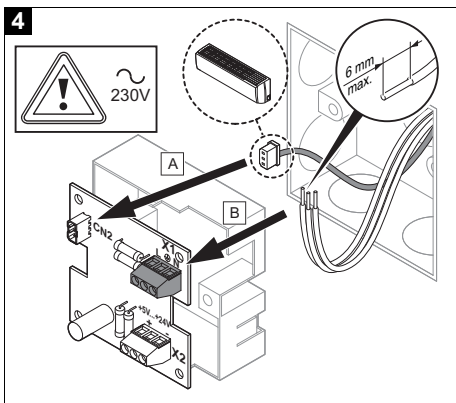
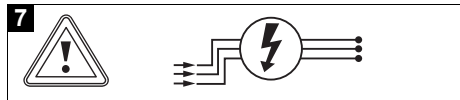
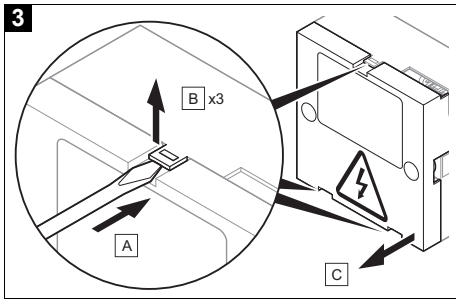
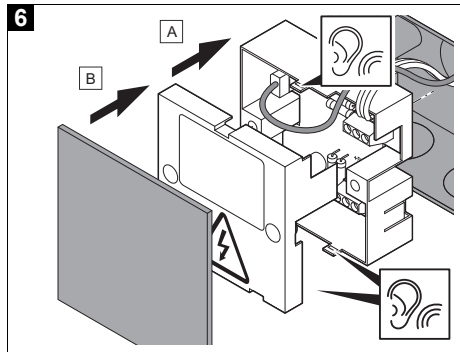
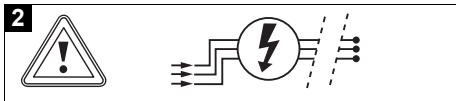
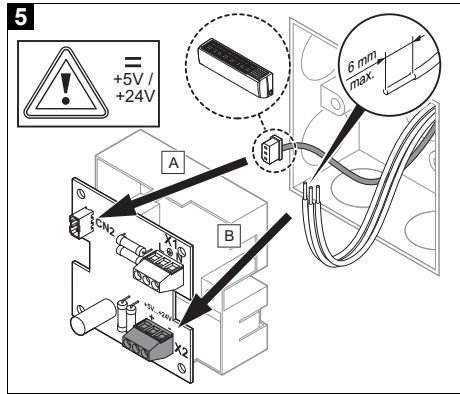
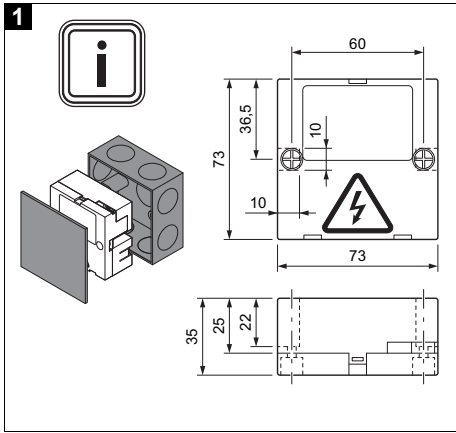


de Betriebs- und Installationsanleitung
fr Notice d'utilisation et d'installation
nl Gebruiksaanwijzing en
installatiehandleiding
es Manual de uso e instalación
it Istruzioni per l'uso e l'installazione

On-Off contact

SDH19/20-S4





1 Sicurezza

Istruzioni per l'uso e l'installazione

1 Sicurezza

1.1 Indicazioni di avvertenza relative all'uso

Classificazione delle avvertenze relative ad un'azione

Le avvertenze relative alle azioni sono differenziate in base alla gravità del possibile pericolo con i segnali di pericolo e le parole chiave seguenti:

Segnali di pericolo e parole convenzionali



Pericolo!

Pericolo di morte immediato o pericolo di gravi lesioni personali



Pericolo!

Pericolo di morte per folgorazione



Avvertenza!

Pericolo di lesioni lievi



Precauzione!

Rischio di danni materiali o ambientali

1.2 Uso previsto

Tuttavia, in caso di utilizzo inappropriato o non conforme alle disposizioni il prodotto e altri beni possono essere danneggiati.

La scatola dei collegamenti serve a creare i collegamenti

elettrici tra un'unità interna ed un interruttore. L'interruttore può essere parte integrante di un sistema di gestione centralizzata: contatto porta/finestra, interruttore a badge (ad es. badge magnetico per la camera di un hotel) ... La scatola dei collegamenti consente l'inserimento o il disinserimento dell'unità interna in funzione dell'interruttore.

Qualsiasi utilizzo diverso da quello descritto nel presente manuale o un utilizzo che vada oltre quanto sopra descritto è da considerarsi improprio. È improprio anche qualsiasi utilizzo commerciale e industriale diretto.

Attenzione!

Ogni impiego improprio non è ammesso.

1.3 Avvertenze di sicurezza generali per l'utente

1.3.1 Pericolo a causa di un utilizzo errato

A seguito di un comando errato è possibile mettere a rischio se stessi e altre persone e causare danni materiali.

- ▶ Leggere attentamente queste istruzioni e tutta la documentazione complementare, in



particolare il capitolo "Sicurezza" e le avvertenze.

- ▶ Eseguire le attività spiegate nelle presenti istruzioni per l'uso.

1.4 Avvertenze di sicurezza generali per il tecnico qualificato

1.4.1 Pericolo a causa di una qualifica insufficiente

I seguenti interventi possono essere eseguiti solo da tecnici qualificati con le necessarie competenze:

- Montaggio
 - Smontaggio
 - Installazione
 - Messa in servizio
 - Ispezione e manutenzione
 - Riparazione
 - Messa fuori servizio
- ▶ Procedere conformemente allo stato dell'arte.

1.4.2 Rischio di danni materiali a causa dell'uso di un attrezzo non adatto

- ▶ Utilizzare un attrezzo adatto.



1.5 Norme (direttive, leggi, prescrizioni)

- ▶ Attenersi alle norme, prescrizioni, direttive e leggi nazionali vigenti.

2 Validità delle istruzioni

2 Validità delle istruzioni

Le presenti istruzioni valgono esclusivamente per:

Codice di articolo del prodotto

SDH19/20-S4

0020266262

3 Marcatura CE



Con la codifica CE viene certificato che i prodotti con i dati riportati sulla targhetta del modello soddisfano i requisiti fondamentali delle direttive pertinenti in vigore.

La dichiarazione di conformità può essere richiesta al produttore.

4 Per il gestore

4.1 Avvertenze sulla documentazione

4.1.1 Osservanza della documentazione complementare

- ▶ Attenersi tassativamente a tutti i manuali di servizio allegati ai componenti dell'impianto.

4.1.2 Conservazione della documentazione

- ▶ Conservare il presente manuale e tutti altri documenti validi per l'ulteriore uso.

4.2 Riciclaggio e smaltimento

- ▶ Incaricare dello smaltimento dell'imballo del prodotto l'azienda che lo ha installato.



Se il prodotto è contrassegnato con questo simbolo:

- ▶ In questo caso non smaltire il prodotto con i rifiuti domestici.

- ▶ Conferire invece il prodotto in un punto di raccolta per apparecchi elettrici o elettronici usati.



Se il prodotto è munito di batterie contrassegnate con questo simbolo, è possibile che le batterie contengano sostanze dannose per la salute e per l'ambiente.

- ▶ In questo caso smaltire le batterie in un punto di raccolta per batterie usate.

4.3 Targhetta del modello

Sulla targhetta del modello sono riportate le seguenti indicazioni:

Indicazioni sulla targhetta del modello	Significato
SDH19/20-S4	Denominazione del prodotto
V _{AC} Hz V _{DC}	Allacciamento elettrico
W	Potenza assorbita
°C	Intervallo di temperatura ambiente ammesso

5 Per il tecnico qualificato

5.1 Avvertenze sulla documentazione

5.1.1 Osservanza della documentazione complementare

- ▶ Attenersi tassativamente a tutti i manuali di servizio e installazione allegati agli altri componenti dell'impianto.

5.1.2 Conservazione della documentazione

- ▶ Consegnare il presente manuale e tutta la documentazione complementare all'utilizzatore dell'impianto.

5.2 Controllo della fornitura

- Verificare che la fornitura sia completa e intatta.

Quantità	Denominazione
1	Scatola dei collegamenti
1	Cavo di collegamento (8 m)



Avvertenza

La cassetta dei collegamenti e il relativo rivestimento frontale non sono compresi nella fornitura (elementi grigi).

5.3 Qualifica

L'impianto elettrico deve essere eseguito esclusivamente da un tecnico elettricista.

6 Installazione

6.1 Installazione della scatola dei collegamenti 1

1. Scegliere una comune cassetta dei collegamenti reperibile in commercio, compatibile con le dimensioni della scatola dei collegamenti.
2. Controllare se la cassetta dei collegamenti è compatibile con la scatola.
 - La scatola dei collegamenti deve essere integrata completamente nella cassetta.
 - La cassetta dei collegamenti deve essere richiusa correttamente con il relativo rivestimento frontale.
3. Nel locale in cui si trova l'unità interna, posizionare la scatola dei collegamenti in modo che al termine dell'installazione non sia più accessibile per l'utente.

6.2 Interruzione dell'alimentazione di corrente 2

- Interrompere l'alimentazione di corrente prima di realizzare i collegamenti elettrici.

6.3 Smontaggio del rivestimento frontale 3

- Smontare il rivestimento frontale.

6.4 Impianto elettrico 4, 5



Precauzione!

Rischio di danni materiali a causa di eccessiva tensione di allacciamento!

Tensione di rete superiori a 253 V possono distruggere i componenti elettronici.

- Verificare che la tensione nominale della rete sia pari a 230 V.



Precauzione!

Rischio di danni materiali a causa di eccessiva tensione di allacciamento!

Su un collegamento elettrico ripartito su entrambi i connettori (X1 e X2) sussiste il rischio di danni irreparabili ai componenti elettronici.

- Sincerarsi che il collegamento elettrico avvenga sul connettore corrispondente alla tensione dell'impianto, e che non venga ripartito su entrambi i connettori.
- Sincerarsi che il collegamento elettrico da 230 V (corrente alternata) avvenga

7 Dati tecnici

esclusivamente sul connettore X1.

- ▶ Sincerarsi che il collegamento elettrico da 5 ... 24 V (corrente continua) avvenga esclusivamente sul connettore X2.

1. Prestare attenzione alle istruzioni.
2. Mediante il cavo di collegamento (8 m) realizzare il collegamento elettrico tra il connettore CN2 della scatola dei collegamenti e l'unità interna.

Condizioni: Tensione elettrica (corrente alternata)

- ▶ Realizzare il collegamento elettrico sul connettore X1.

Condizioni: Tensione elettrica (corrente continua)

- ▶ Realizzare il collegamento elettrico sul connettore X2.

6.5 Montaggio del rivestimento anteriore 6

- ▶ Montare il rivestimento frontale.

6.6 Ripristino dell'alimentazione di corrente 7

- ▶ Realizzare l'alimentazione di corrente.

6.7 Funzionamento della scatola dei collegamenti 8

- ▶ Azionare l'interruttore.
 - La scatola dei collegamenti consente l'inserimento o il disinserimento dell'unità interna in funzione dell'interruttore.

7 Dati tecnici

		SDH19/20-S4
Dimensioni del prodotto, altezza		73 mm
Dimensioni del prodotto, larghezza		60 mm
Dimensioni del prodotto, profondità		35 mm
Intervallo di temperatura ambiente ammesso		10 ... 48 °C
Potenza assorbita		1 W
Tipo di protezione		IPX0
Alimentazione	Tensione elettrica (corrente alternata)	220 ... 240 V
	Frequenza	50 Hz
	Tensione elettrica (corrente continua)	5 ... 24 V

Publisher/manufacturer

SDECCI SAS

17, rue de la Petite Baratte – 44300 Nantes
Téléphone 033 24068-1010 – Télécopie 033 24068-1053



0020266266_00

0020266266_00 – 13.02.2018

Supplier

Vaillant Group Austria GmbH

Saunier Duval

Clemens-Holzmeister-Straße 6 – 1100 Wien
Telefon 05 7050-2200 – Telefax 05 7050-1699
Kundendienst 05 7050-2200
werkskundendienst@saunierduval.at – info@saunierduval.at
www.saunierduval.at

Bulex

Golden Hopestraat 15 – 1620 Drogenbos
Tel. 02 555-1313 – Fax 02 555-1314
info@bulex.com – www.bulex.be

SAUNIER DUVAL DICOSA S.A.U.

Polígono Industrial Ugaldeguren III – Parcela 22
48170 Zamudio
Teléfono +34 94 4896200 – Fax +34 94 4896272
Atención al Cliente +34 9 02 455565 – Servicio Técnico Oficial +34 9 02 122202
www.saunierduval.es

Vaillant Group Italia S.p.A.

Via Benigno Crespi 70 – 20159 Milano
Numero verde 800 233625 – Tel. 2 6074901
Fax 2 607490603
info@hermann-saunierduval.it – www.hermann-saunierduval.it

© These instructions, or parts thereof, are protected by copyright and may be reproduced or distributed only with the manufacturer's written consent.