

	ISTRUZIONI PER L'INSTALLAZIONE E L'UTILIZZO CONTROLLER per SOLAR SYSTEM (COD. A00650052)	N°085.005929 Rev.000 DATA: 27.10.2008 PAG: 1 DI: 4
--	---	---


Il “Controller” è una centralina per il controllo di impianti a pannelli solari termici.

Queste istruzioni sono relative all'applicazione della centralina nel sistema “Spaziozero Solar System” e sostituiscono le indicazioni di montaggio ed uso del controllo remoto “Solar Controller” riportate sul libretto in dotazione con il “Kit tubi di collegamento e staffe”.

Hermann non si assume responsabilità per eventuali danni dovuti alla mancata osservanza di queste istruzioni.

Conservazione della documentazione

Consegnare le presenti istruzioni all'utente dell'impianto, consigliandogli di conservarle affinché esse siano sempre disponibili in caso di necessità.

 **Attenzione:** Le avvertenze precedute da questo simbolo DEVONO essere seguite per evitare malfunzionamenti e/o danni materiali all'apparecchio o ad altri oggetti.

AVVERTENZE RELATIVE ALLA SICUREZZA E PRESCRIZIONI

Generalità

L'installazione dell'apparecchio deve essere eseguita esclusivamente da un tecnico abilitato ai sensi di legge. Questi si assume la responsabilità per l'installazione, la regolazione e la messa in servizio conforme alle norme.

Impiego dell'apparecchio conforme alla destinazione d'uso

Questo apparecchio è una centralina per il controllo di impianti a pannelli solari termici.

Qualsiasi utilizzo diverso è da considerarsi improprio. Il produttore/fornitore non si assume nessuna responsabilità per danni causati da un uso improprio.

Un uso conforme dell'apparecchio comprende anche l'osservanza delle istruzioni per l'installazione ed il suo utilizzo.

Sicurezza

Attenersi rigorosamente alle seguenti norme e prescrizioni di sicurezza:

- I dispositivi di sicurezza non devono mai essere disattivati o modificati, in quanto si potrebbe compromettere il loro corretto funzionamento.
- Non apportare alcuna modifica:
 - all'apparecchio,
 - all'ambiente circostante l'apparecchio.

Materiale d'imballaggio

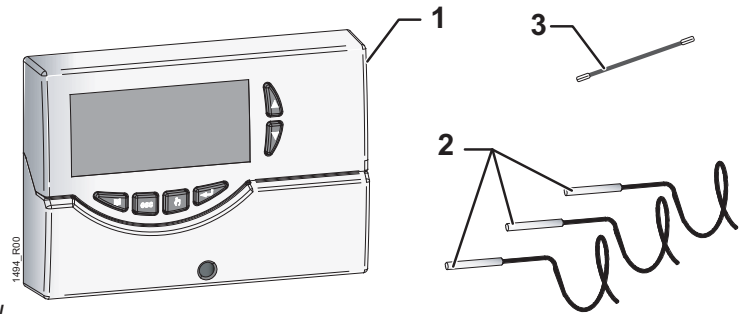
Non lasciare alla portata dei bambini tutto il materiale d'imballaggio e di scarto (cartone, sacchetti di plastica, ecc.) in quanto fonti di pericolo.

Smaltire il materiale d'imballaggio secondo le previste normative Nazionali e Locali.

COMPOSIZIONE KIT "CONTROLLER"

(Fig. 1)

- 1 Centralina
- 2 n. 2 sonde temperatura bollitore (utilizzate all'interno del sistema Spaziozero Solar System) e n. 1 sonda per il collettore
- 3 Cavo elettrico per cablaggio



Eventuali altri particolari non illustrati in figura, ma presenti nella confezione del kit, non sono utilizzati in questa applicazione.

Fig. 1

Dopo aver rimosso l'imballaggio assicurarsi dell'integrità del contenuto.

INSTALLAZIONE

(Fig. 2)

Il controller deve essere posizionato sul coperchio frontale del gruppo idraulico nella predisposta sede.

Nota: La staffa di sostegno del controllo remoto "Solar Controller" fornita con il kit "Tubi di collegamento e staffe" può essere eliminata.

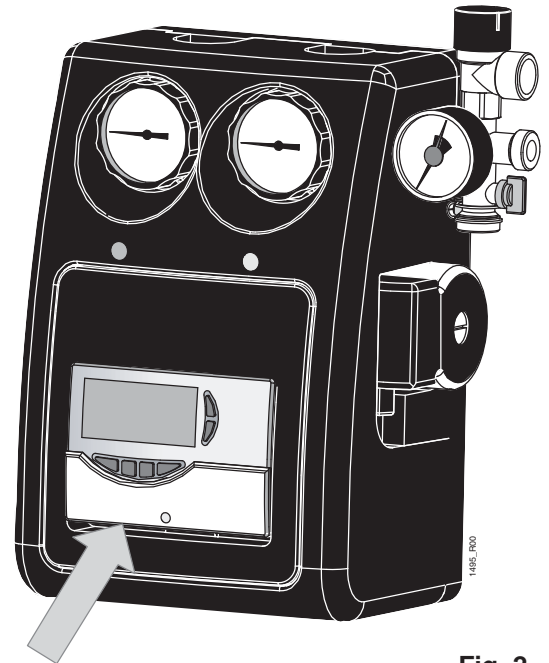


Fig. 2

COLLEGAMENTI ELETTRICI

(Fig. 3)

- Togliere la vite [4] e rimuovere lo sportello [5] (operazioni A e B).
- Rimuovere con l'aiuto di un cacciavite, i tasselli della base [6] occorrenti per far passare i cavi (operazione C).
- Procedere al cablaggio della centralina come raffigurato nello schema elettrico riportato in seguito.
- Chiudere la centralina, riposizionando e fissando con l'apposita vite il coperchio inferiore.

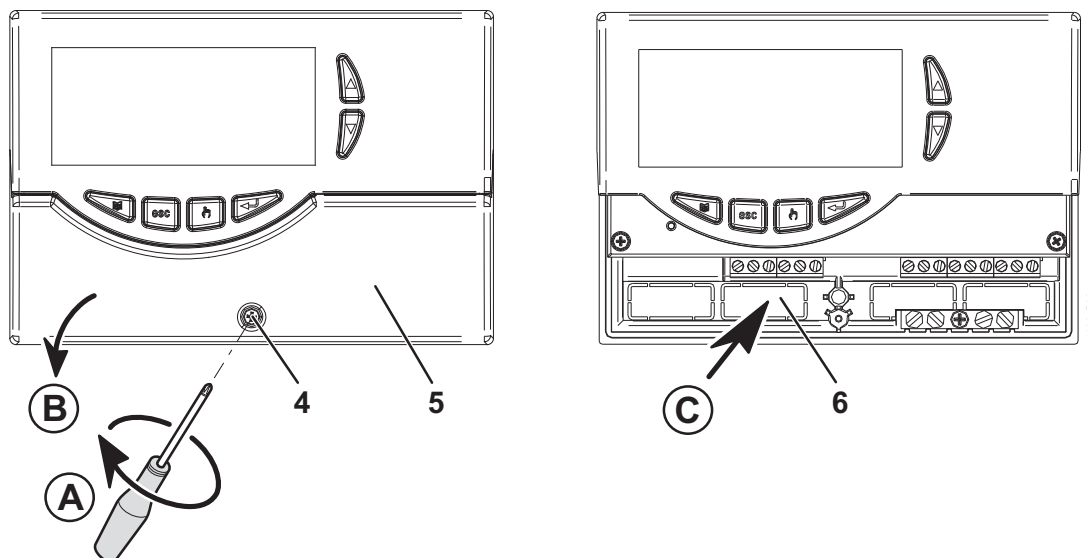


Fig. 3

SCHEMA ELETTRICO

(Fig. 4)



EFFETTUARE UN PONTE TRA I MORSETTI 1 E 6 UTILIZZANDO IL CAVO ELETTRICO [3] FORNITO IN DOTAZIONE CON IL KIT "CONTROLLER".

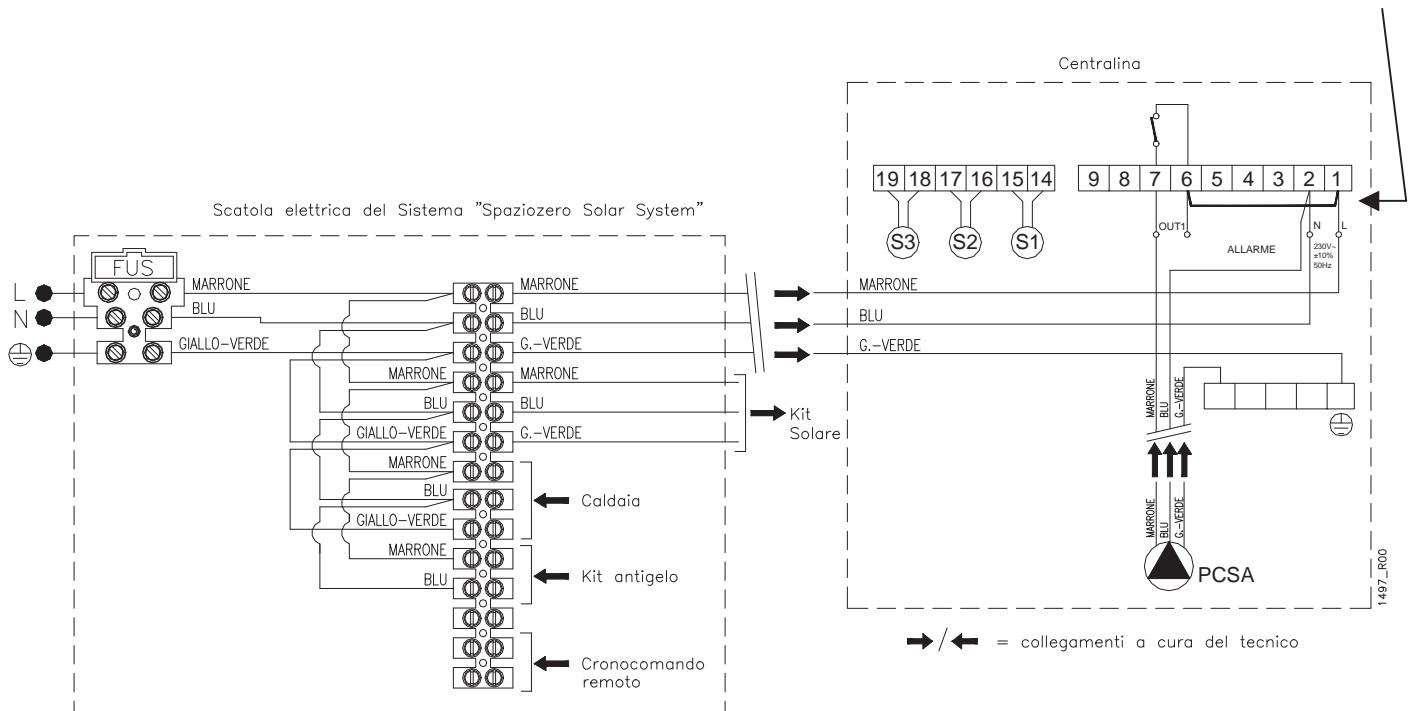


Fig. 4

i S1 (oppure "COL"), S2, S3 sono sensori di temperatura NTC con range di funzionamento $-20^{\circ}\text{C}..+130^{\circ}\text{C}$. L'uscita OUT1 è libera da tensione.

Prima di effettuare qualsiasi collegamento accertarsi che la rete elettrica sia scollegata.

MORSETTIERA DI TERRA: Sulla base della centralina è presente una morsettiera in ottone per collegare i conduttori di protezione di terra dei vari dispositivi connessi alla centralina.

N.B. Hermann declina ogni responsabilità per danni a persone, animali o cose derivate dal mancato collegamento alla rete di messa a terra o dalla inosservanza delle norme vigenti.

DESCRIZIONE DEI COMANDI

(Fig. 5)

- 7 Display LCD retroilluminato: visualizza lo schema idraulico dell'impianto, lo stato delle uscite, lo stato delle sonde ed altre numerose informazioni e dati
- 8 Tasti di selezione
- 9 Tasto reset: per effettuare il reset del dispositivo. È posto sotto lo sportellino removibile. **Non usare aghi per attivarlo.**
- 10 Tasto menù
- 11 Tasto annulla (**esc**)
- 12 Tasto manuale
- 13 Tasto conferma

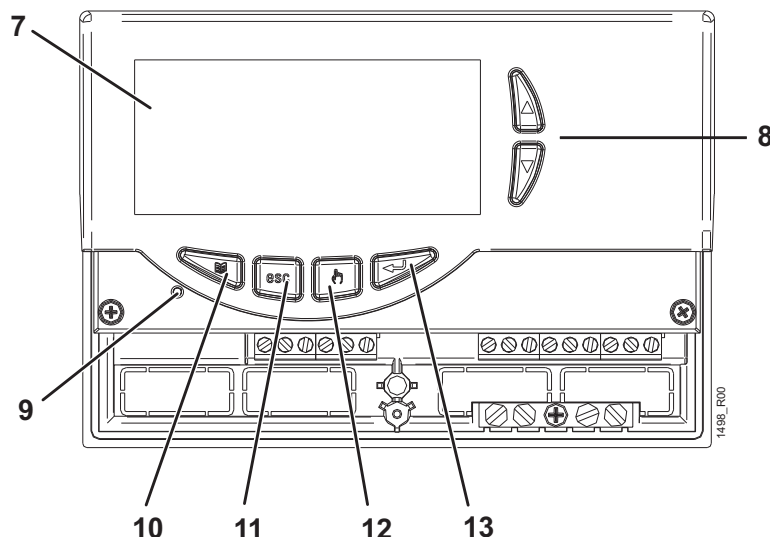


Fig. 5

MESSA IN FUNZIONE

Per accendere o spegnere la centralina tenere premuto per almeno 3 secondi il tasto “**esc**”. All'accensione la centralina effettuerà una diagnosi del circuito interno per verificarne il corretto funzionamento ed il led rosso emetterà tre lampeggii ed un segnale acustico. Se la centralina non rileverà alcuna anomalia il led rosso rimarrà acceso, in caso contrario il led continuerà a lampeggiare velocemente, sul display verrà visualizzato il tipo di errore e verrà emessa una segnalazione acustica.

Nota: Le segnalazioni acustiche per default sono attive e vengono emesse ad ogni pressione dei tasti oppure in caso di allarme o guasto. Tali segnalazioni acustiche sono escludibili tramite il settaggio dell'apposito “Parametro Installatore”.

All'accensione la centralina si setta sullo **schema di impianto** indicato in figura 6.

L'elettronica di controllo è già impostata per il funzionamento nell'applicazione del sistema “Spaziozero Solar System”. Si consiglia di non modificare i dati termici ed i parametri antigelo perché già preimpostati per un funzionamento ottimale.

Nota: La centralina normalmente mostrerà sul display alfanumerico la temperatura rilevata dalle sonde collegate. Con la pressione dei tasti ▲ o ▼ si potrà selezionare ciclicamente la sonda di cui si vuole visualizzare la temperatura:

→ COL → S_2 → S_3

Le indicazioni di temperatura che compaiono sul display dipendono dai rilevamenti e possono essere diverse da quelle mostrate in questa illustrazione.

In caso di errori di settaggio, si raccomanda di riportare le impostazioni della centralina sullo schema di impianto indicato in fig. 6 e di ripristinare i dati ed i parametri di default.

Per i dati tecnici, le procedure di settaggio e dettagliate informazioni consultare il libretto istruzioni della centralina che viene fornito in dotazione al kit “Controller” (fig. 7).

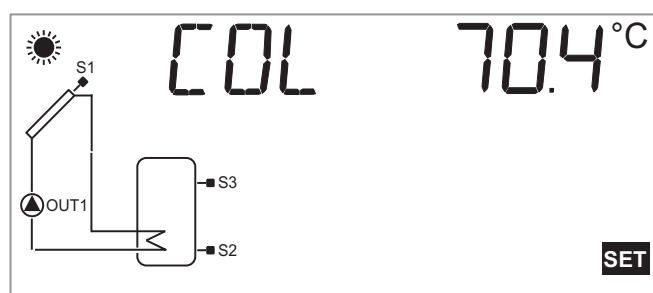


Fig. 6



Fig. 7