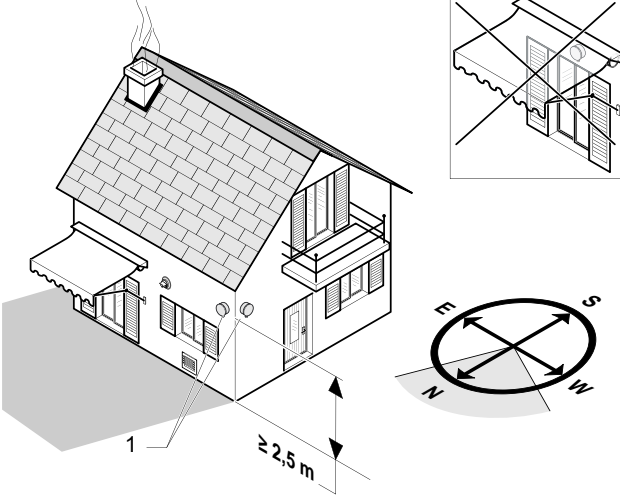
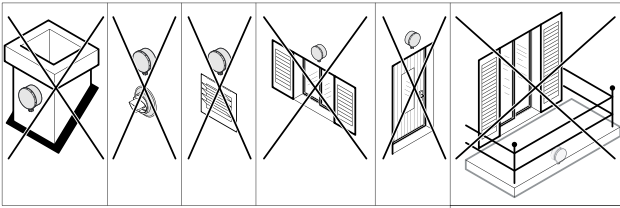


Istruzioni per l'installazione

Sonda esterna Radio



1



INSTALLAZIONE

IT

Luogo di montaggio 1 Sonda esterna

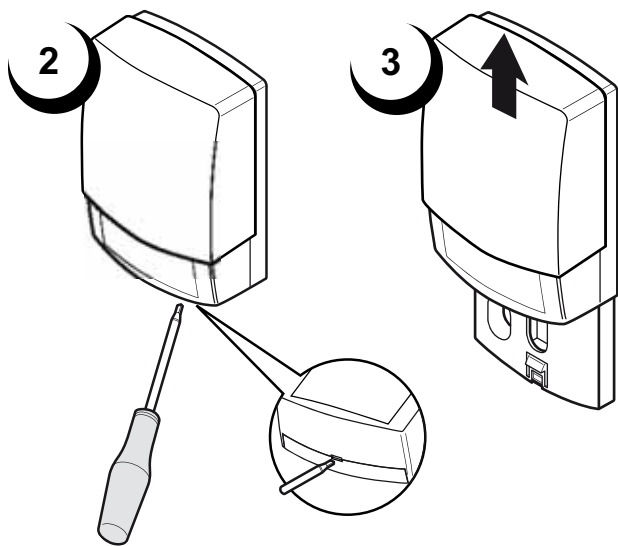
Montare la sonda esterna in luogo parzialmente protetto, al riparo dalla pioggia dal vento e dalle correnti d'aria. Non deve essere esposta ai raggi diretti del sole.

INSTALLATION

GB

Mounting location 1 Outdoor sensor

Install the sensor so that it is sheltered from wind, draughts and direct exposure to the sun.



IT

- A Temperatura mandata riscaldamento
- B Temperatura esterna

Regolazione curva riscaldamento

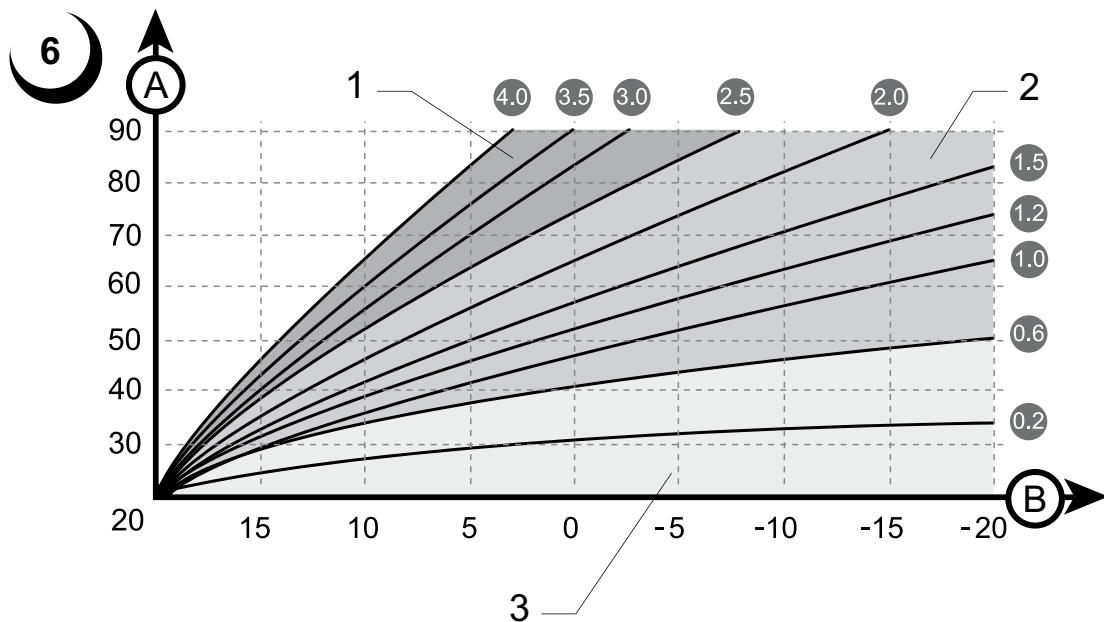
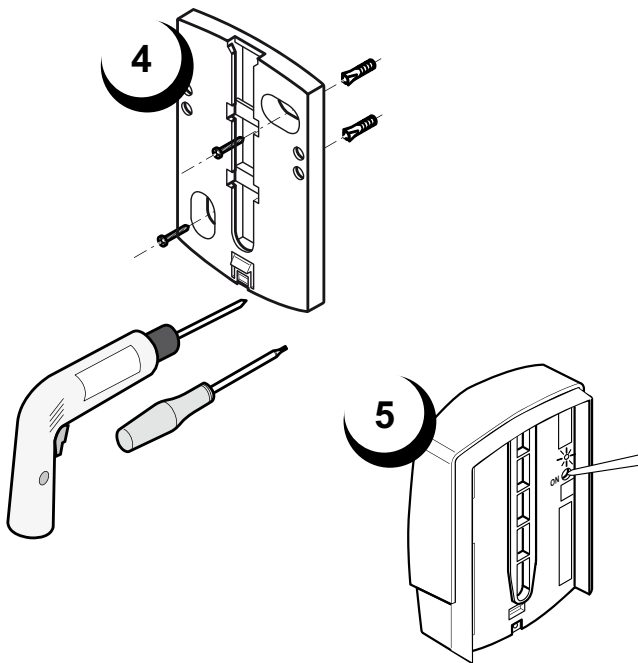
- 1 Radiatori sottodimensionati
- 2 Radiatori standard
- 3 Radiatori bassa temperatura o pavimenti radianti

GB

- A Heating flow temperature
- B External temperature

Setting the heating curve

- 1 Older properties with radiators
- 2 Standard/modern house with radiators
- 3 Highly insulated modern house with low temperature radiators or underfloor heating





Configurazione della sonda esterna

INTRODUZIONE

La sonda esterna permette di misurare e di trasmettere la temperatura esterna al sistema di riscaldamento. Il sistema di riscaldamento regola la temperatura dell'acqua di riscaldamento in funzione della temperatura esterna.

L'alimentazione elettrica è fornita da una cellula fotovoltaica. La sonda esterna non ha batterie da sostituire.

1 Riciclaggio



Il riciclaggio dell'imballaggio deve essere effettuato da un tecnico qualificato.

1.1 Apparecchio

La sonda esterna deve essere smaltita adeguatamente. Provvedere a smaltire la sonda dismessa e i suoi componenti differenziandoli opportunamente secondo le previste normative Nazionali e locali.



Questo simbolo significa che questo apparecchio non deve essere gettato assieme ai rifiuti domestici, ma è oggetto di una raccolta selettiva dovuta al suo valore, al riutilizzo o al riciclaggio. Il riciclaggio deve essere effettuato da un tecnico qualificato.



Rispettando queste disposizioni fate un gesto per l'ambiente e contribuite a preservare le risorse naturali e a proteggere la salute umana.

1.2 Imballaggio

Smaltire il materiale d'imballaggio secondo le previste normative nazionali e locali.

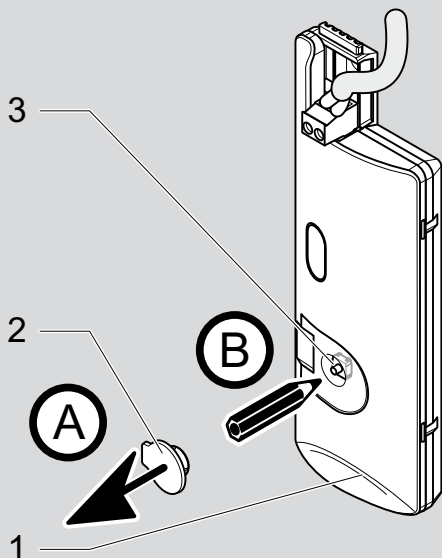
INSTALLAZIONE

2 Abbinamento (riconoscimento)

La connessione della sonda esterna è possibile tramite il termostato ambiente Cronocontrol Radio (attraverso il ricevitore radio).

Il riconoscimento si effettua simultaneamente sul ricevitore radio del termostato ambiente e sulla sonda esterna di temperatura.

sul ricevitore radio



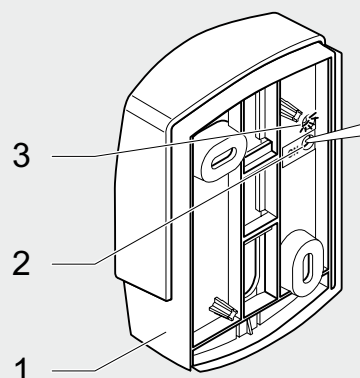
Legenda

- 1 Ricevitore radio
- 2 Tappo
- 3 Pulsante di abbinamento

- Togliere il tappo (2) per accedere al pulsante di abbinamento (3).
- Premere per 10 secondi sul pulsante di abbinamento (3).

La temperatura esterna appare sul termostato ambiente entro un massimo di 30 minuti.

+ sulla sonda esterna



Legenda

- 1 Sonda esterna di temperatura
- 2 Pulsante di abbinamento
- 3 LED verde

- Effettuare una pressione breve sul pulsante di abbinamento (2) che si trova dietro la sonda esterna di temperatura.

Il LED verde (3) lampeggia una volta. L'abbinamento della sonda esterna è stato effettuato.

3 Regolazioni

Tre parametri devono essere regolati sul sistema di riscaldamento:

- la curva di riscaldamento,
- la temperatura di mandata riscaldamento massima,
- la correzione della temperatura esterna.

E' importante effettuare tutte le regolazioni sugli apparecchi che compongono il sistema di riscaldamento:

- il termostato ambiente Cronocontrol Radio,
- la caldaia.



La sonda comunica la temperatura esterna ogni 10 minuti al termostato ambiente (attraverso il ricevitore radio)



Se non c'è più la connessione con la sonda esterna di temperatura, il sistema di riscaldamento modifica la regolazione dopo un intervallo di 7 giorni.

Il termostato ambiente effettua una regolazione senza prendere in considerazione la temperatura esterna.

3.1 Regolazione della curva di riscaldamento (fig. 6)

Scegliere la curva (valore regolabile tra 0,2 e 4) che permette di ottenere la massima temperatura di mandata alla temperatura esterna minima tipica della regione in cui la sonda è installata.



Nota: più il rendimento dei corpi scaldanti è buono, meno è elevato il valore della curva: [0,2 – 0,6] per i radiatori bassa temperatura o i pavimenti radianti, [≈1,5] per i radiatori standard, [2,5 - 4] per i radiatori sottodimensionati.

3.2 Regolazione della temperatura di mandata riscaldamento massima.

Questa funzione disponibile in caldaia permette di effettuare le regolazioni della temperatura massima di mandata riscaldamento (valore regolabile tra 30° C e 80° C).

- Consultare i manuali di installazione della caldaia.

3.3 Correzione della temperatura esterna

Questa funzione disponibile sul termostato ambiente permette di modificare la temperatura misurata dalla sonda esterna (di +/- 5° C con un passo di 1° C).

- Consultare i manuali di installazione del termostato ambiente.

MANUTENZIONE

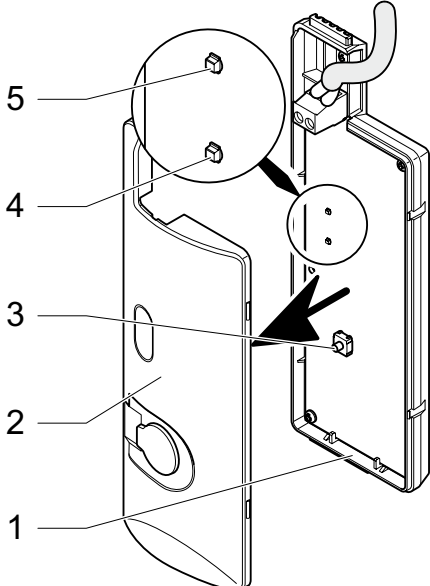
4 Diagnosi dei guasti



I guasti descritti in questo capitolo devono essere trattati da un Tecnico qualificato e, se necessario, dal servizio post-vendita.

- Verificare i messaggi di errore visualizzati sul termostato ambiente.

Stato	Causa	Soluzione
Il termostato ambiente non visualizza la temperatura esterna o visualizza «T° ext. --».	<ul style="list-style-type: none"> - Problema di abbinamento. - Mancanza di trasmissione del segnale radio. 	<ul style="list-style-type: none"> • Attendere 30 minuti massimo dopo l'abbinamento per far visualizzare la temperatura esterna. • Ridurre le distanze e gli ostacoli tra la sonda esterna e il sistema di riscaldamento.
Il termostato ambiente mostra una temperatura esterna non coerente o errata.	<ul style="list-style-type: none"> - Mancanza di trasmissione del segnale radio. 	<ul style="list-style-type: none"> • Testare la qualità del segnale radio (fare riferimento al manuale d'installazione del termostato ambiente). • Se il risultato del test è «nullo» ridurre le distanze e gli ostacoli tra la sonda esterna e il sistema di riscaldamento.
Il termostato ambiente mostra «errore di connessione».	<ul style="list-style-type: none"> - Problema di abbinamento. 	<ul style="list-style-type: none"> • Ripetere la procedura di abbinamento tra la sonda esterna e il ricevitore radio. • Ridurre le distanze e gli ostacoli tra la sonda esterna e il sistema di riscaldamento.

Stato	Causa	Soluzione									
<p>Il LED verde della sonda esterna lampeggia dopo l'abbinamento.</p>	<p>- Problema di trasmissione del segnale radio con il ricevitore radio.</p>	<ul style="list-style-type: none"> • Ripetere la procedura di abbinamento della sonda esterna.  <p>Legenda</p> <ol style="list-style-type: none"> 1 Ricevitore radio 2 Coperchio 3 Pulsante di abbinamento 4 LED rosso 5 LED verde <ul style="list-style-type: none"> • Togliere il coperchio (2) per accedere al pulsante di abbinamento (3) e ai LED (4) e (5). • Verificare lo stato dei 2 LED (verde (5) e rosso (4) posti sulla scheda elettronica (1) del ricevitore radio. <table border="1" data-bbox="678 1355 1412 1971"> <thead> <tr> <th>Ricevitore radio</th> <th>Causa</th> <th>Soluzione</th> </tr> </thead> <tbody> <tr> <td>LED verde spento e LED rosso spento</td> <td>- Interruzione della corrente elettrica - Cavo di collegamento EBUS difettoso</td> <td> <ul style="list-style-type: none"> • Verificare che non ci sia una interruzione della rete elettrica e che la caldaia sia collegata correttamente e in tensione. • Controllare il collegamento elettrico tra il ricevitore radio e il generatore. </td> </tr> <tr> <td>LED rosso acceso</td> <td>• Problema non riguardante la sonda esterna. Fare riferimento al manuale di installazione del termostato ambiente.</td> <td></td> </tr> </tbody> </table> <ul style="list-style-type: none"> • Premere per 10 secondi sul pulsante di abbinamento (3). Il LED verde (5) lampeggia per 10 minuti. La temperatura esterna appare sul termostato ambiente entro un massimo di 30 minuti. 	Ricevitore radio	Causa	Soluzione	LED verde spento e LED rosso spento	- Interruzione della corrente elettrica - Cavo di collegamento EBUS difettoso	<ul style="list-style-type: none"> • Verificare che non ci sia una interruzione della rete elettrica e che la caldaia sia collegata correttamente e in tensione. • Controllare il collegamento elettrico tra il ricevitore radio e il generatore. 	LED rosso acceso	• Problema non riguardante la sonda esterna. Fare riferimento al manuale di installazione del termostato ambiente.	
Ricevitore radio	Causa	Soluzione									
LED verde spento e LED rosso spento	- Interruzione della corrente elettrica - Cavo di collegamento EBUS difettoso	<ul style="list-style-type: none"> • Verificare che non ci sia una interruzione della rete elettrica e che la caldaia sia collegata correttamente e in tensione. • Controllare il collegamento elettrico tra il ricevitore radio e il generatore. 									
LED rosso acceso	• Problema non riguardante la sonda esterna. Fare riferimento al manuale di installazione del termostato ambiente.										

Configuring the outdoor sensor

INTRODUCTION

The outdoor sensor enables the measurement and transmission of the outside temperature to the heating system. The heating system adjusts the temperature of the heating water according to the outside temperature.

The power is provided by a photovoltaic cell. The outdoor sensor does not contain any batteries to replace.

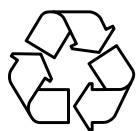
1 Recycling



The recycling of the packaging must be done by the qualified professional who has installed your appliance.

1.1 Appliance

Most of the outdoor sensor is made of recyclable materials.



This symbol indicates that this appliance should not be deposited with common refuse; it is to be collected separately for its recovery, reuse or recycling.



By adhering to this directive, you are helping the environment and contributing to the preservation of natural resources and the protection of human health.

1.2 Packaging

We recommend that you recycle the packaging of the appliance in a responsible fashion.

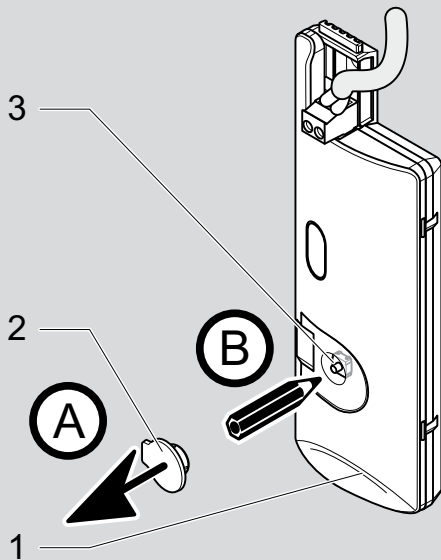
INSTALLATION

2 Pairing (detection)

It is possible to connect the outdoor sensor with the Cronocontrol Radio programmable room thermostat (via the radio receiver).

The action is carried out simultaneously on both the radio receiver of the room thermostat and the outdoor temperature sensor.

via radio receiver



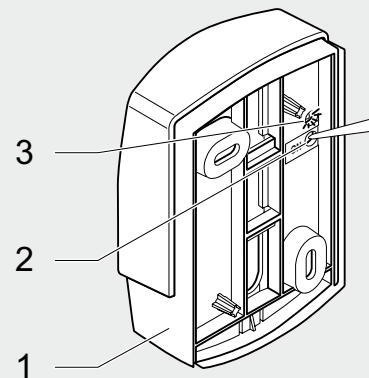
Legend

- 1 Radio receiver
- 2 Plug
- 3 Pairing button

- Remove the plug (2) to access the pairing button (3).
- Press the pairing button (3) for 10 seconds.

The outside temperature appears on the room thermostat within 30 minutes max.

+ the outdoor sensor



Legend

- 1 Outdoor temperature sensor
- 2 Pairing button
- 3 Green LED

- Press the pairing button (2), which is on the back of the outdoor temperature sensor.

The green LED (3) will flash once. The outdoor sensor is then paired.

3 Settings

There are three parameters to set in the heating system:

- the heating curve,
- the maximum flow heating temperature,
- the correction of the outdoor temperature.

It is important that all the settings are made on all the component parts of the heating system:

- the Cronocontrol Radio programmable room thermostat,
- the boiler.



The outdoor sensor sends data on the outside temperature to the room thermostat (via the radio receiver) or the control unit every 10 minutes.



Should the connection to the outdoor sensor be interrupted, the regulation of the system will be modified after a period of 7 days.

The room thermostat will make modifications without taking into account the outdoor temperature reading.

3.1 Adjustment of the heating curve (fig. 6)

Choose the curve (value adjustable between 0.2 and 4), which allows you to obtain the maximum heating flow

temperature for the usual minimum outdoor temperature for the region in which the sensor is installed.



Comment: The lower the heat loss of the house, the lower the value of the heat curve required:

*[0.2 - 0.6] highly insulated modern house with low temperature radiators or underfloor heating,
[≈1.5] standard/modern house with radiators,
[2.5 - 4] older properties with radiators.*

3.2 Setting the maximum flow heating temperature.

This function, available on the control unit and on the boiler, enables the maximum heating output temperature to be set (value adjustable between 30 °C and 80 °C).

- Consult the instruction manual of the boiler.

3.3 Outdoor temperature correction

This function, available on the room thermostat, enables the temperature measured by the outdoor sensor to be corrected (+/- 5 °C at 1 °C intervals).

- Consult the Cronocontrol Radio instruction manual.

MAINTENANCE

4 Fault diagnosis



Faults described in this chapter should be carried out by a qualified engineer and if needed by the After Sales Service.

In the event of a problem:

- Check the error messages in the display zone for the room thermostat.

State	Cause	Solution
The room thermostat does not display the external temperature or displays «T° ext. --».	- Pairing fault. - Radio signal transmission fault.	<ul style="list-style-type: none"> • Wait a maximum of 30 minutes after pairing for the external temperature to be displayed. • Reduce the distance and the obstacles between the outdoor sensor and the heating systems.
The room thermostat displays an external temperature that is inconsistent or erroneous.	- Radio signal transmission fault.	<ul style="list-style-type: none"> • Test the quality of the radio signal (see the installation notice for the room thermostat). • If the result of the test is «connection error», reduce the distance and the obstacles between the outdoor sensor and the heating system.
The room thermostat displays «connection error».	- Pairing fault.	<ul style="list-style-type: none"> • Re-perform the pairing procedure between the outdoor sensor and the radio receiver. • Reduce the distance and the obstacles between the outdoor sensor and the heating systems.

State	Cause	Solution									
<p>The outdoor sensor's green LED flashes after pairing.</p>	<p>- Fault in the transmission of the radio signal between the outdoor sensor and the radio receiver.</p>	<ul style="list-style-type: none"> • Re-perform the pairing procedure with the outdoor sensor. <p>Legend</p> <p>1 Radio receiver 2 Cover 3 Pairing button 4 Red LED 5 Green LED</p> <ul style="list-style-type: none"> • Remove the cover (2) in order to access the pairing button (3) and the LEDs (4) and (5). • Check the status of the 2 LEDs (green (5) and red (4) located on the radio receiver's electronic board (1)). <table border="1" data-bbox="678 1317 1414 1906"> <thead> <tr> <th data-bbox="678 1317 858 1400">Radio receiver</th> <th data-bbox="858 1317 1075 1400">Cause</th> <th data-bbox="1075 1317 1414 1400">Solution</th> </tr> </thead> <tbody> <tr> <td data-bbox="678 1400 858 1778"> Green LED off and Red LED off </td> <td data-bbox="858 1400 1075 1778"> - Power cut - Defective EBUS connection cable </td> <td data-bbox="1075 1400 1414 1778"> <ul style="list-style-type: none"> • Check that there is no power cut in the electrical network and that the appliance is correctly connected and switched on. • Check the electrical connection between the radio receiver and the appliance. </td> </tr> <tr> <td data-bbox="678 1778 858 1906"> Red LED lit </td> <td data-bbox="858 1778 1075 1906"> • Fault that does not concern the outdoor sensor. See the installation manual for the Cronocontrol Radio. </td> <td data-bbox="1075 1778 1414 1906"></td> </tr> </tbody> </table> <ul style="list-style-type: none"> • Press the pairing button (3) for 10 seconds. The green LED (5) will flash for 10 minutes. The outside temperature appears on the room thermostat within 30 minutes max. 	Radio receiver	Cause	Solution	Green LED off and Red LED off	- Power cut - Defective EBUS connection cable	<ul style="list-style-type: none"> • Check that there is no power cut in the electrical network and that the appliance is correctly connected and switched on. • Check the electrical connection between the radio receiver and the appliance. 	Red LED lit	• Fault that does not concern the outdoor sensor. See the installation manual for the Cronocontrol Radio.	
Radio receiver	Cause	Solution									
Green LED off and Red LED off	- Power cut - Defective EBUS connection cable	<ul style="list-style-type: none"> • Check that there is no power cut in the electrical network and that the appliance is correctly connected and switched on. • Check the electrical connection between the radio receiver and the appliance. 									
Red LED lit	• Fault that does not concern the outdoor sensor. See the installation manual for the Cronocontrol Radio.										



Con riserva di modifiche tecniche

0020105669_02-08/10

HERMANN SRL

Via Salvo D'Acquisto
29010 Pontenure (Piacenza)

E-mail: hermann@hermann.it

www.hermann.it

Servizio assistenza Post-Vendita: Tel.

0523 512611

Fax. 0523 519028

Centralino:

Tel.0523 512511

Fax. 0523 510359



Hermann